

# イベント

**事前予約制**です。本校ホームページをご確認ください。

予約  
不要

## 学校説明会・(クラブフェア)

アリーナでの学校説明(豊山の特徴・日常・部活動・進学など)のち、クラブ活動の見学・体験を行います。  
※クラブフェア併催

第1回 **8.24** ± 10:00 ~ 12:00  
第2回 **9.14** ± 10:00 ~ 12:00  
※ ライブ配信もあります。

## 入試説明会

受験生は、教室で「入試解法ミニ講座(問題を解いた後、本校の教員による解説)」を受講し、保護者の方々には別の教室で各教科からの入試傾向や出願に関する説明があります。

第1回 **11. 2** ± 10:00 ~ 12:00  
第2回 **12.14** ± 10:00 ~ 12:00  
※ ライブ配信もあります。

## 豊山祭

学校についての質問ができるQ&Aコーナーがあります。学生服の試着やスクールバック等の展示もあります。

**10.26** ± 10:00 ~ 16:00  
**10.27** 日 9:00 ~ 16:00

## 施設見学会・ミニ説明会

校内の見学を行います。学校説明(豊山の特徴・日常・部活動・進学など)も行います。

**5.11** ± 13:00 ~ 15:00  
※ ライブ配信もあります。

## ミニ説明会

学校説明(豊山の特徴・日常・部活動・進学など)を行います。

**5.25** ± 8:45 ~ 9:45 / 10:15 ~ 11:15

## 授業参観Day・ミニ説明会

校内や授業の見学を行います。学校説明(豊山の特徴・日常・部活動・進学など)も行います。

**6.22** ± 8:30 ~ 12:30  
**11.16** ± 8:30 ~ 12:30

教育関係者を対象とした学校説明会

**7.8** 月 10:30 ~ 12:00

## 夏の学校見学会

## 秋の学校見学会

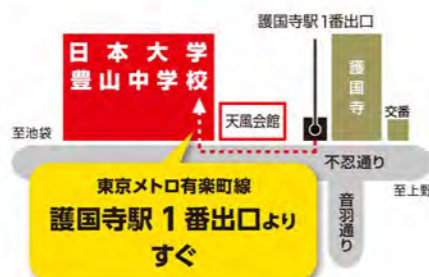
学校説明(豊山の特徴・日常・部活動・進学など)を行います。校内の見学も行います。

※ 詳細については本校ホームページをご確認ください。

### ■ 上ばきをご持参ください。

- ※ 本校には駐車場がありませんので、ご来校の際は公共交通機関をご利用ください。
- ※ 説明会および学校行事の詳細に関しては**本校ホームページ**をご確認ください。
- ※ 不測の事態(気象状況、交通機関の計画運休、地震)他、各関係省庁より指導および要請があった場合には、イベント等の中止、中断の場合があります。ホームページ等をご確認の上、ご来校ください。

入学希望者の多くは、本校の魅力のひとつに「交通アクセスの良さ」を挙げています。JRや私鉄を使い、東京をはじめ、埼玉、千葉、神奈川、栃木、茨城など広範囲から通学しています。首都圏の鉄道ネットワークの発展と共に通学時間も短縮されました。なにより、東京メトロ有楽町線「護国寺」駅から徒歩すぐという立地条件の良さも魅力のひとつです。



## 豊山公式アプリ 好評配信中!

最新情報が  
最速で  
チェックできます!



## 日本大学豊山中学校

〒112-0012 東京都文京区大塚5丁目40番10号 TEL: 03-3943-2161 (代表) FAX: 03-3943-1991

常に最新の情報を掲載しています

<https://www.buzan.hs.nihon-u.ac.jp/>



# 日本大学豊山

## 中学校

# 強く 正しく 大らかに

## 2025 学校案内

NIHON UNIVERSITY BUZAN JUNIOR HIGH SCHOOL



# 強く正しく大らかに

## Contents & Concept

03 BUZAN from 姿	13 カリキュラムと主要教科の特長	21 部活動紹介
05 独自の教育システム(PDCA)	14 豊山高校の進学実績	23 施設紹介
07 キャリア教育	15 進学実績	25 学校生活
09 世界を見据えた教育	17 日本大学紹介	27 BUZAN TALK
11 将来へ向けて	19 OBインタビュー	29 Q&A



### CONCEPT

生徒1人ひとりが、宝石の原石である。まだ荒削りではあるものの、それは強い輝きを放ちます。学校生活の中で教養と多くの経験を重ね、生徒たちの個性や才能を磨くというメッセージを込めました。

ホームページにメイキング動画があります。





## 楽しむときは みんなで 楽しむ!

1年を通し、豊山では様々な行事があり、生徒たちはとても楽しみにしています。特に人気なのは生徒も教員も一緒に熱くなれる体育大会! 男たちの迫力満点の白熱した戦いが繰り広げられます。



## タイプが違う? それでも 仲良し!

タイプは違うけれど、教室ではクラスメイトとしてとてもみんな仲良し! 体育部・学芸部の差なんて彼らには関係なく、「全員が豊山で生活する楽しい仲間」。そんな意識が強いから、誰もが楽しい学校生活を送れているのです。



## 仲間の エールが 何よりもチカラになる!

豊山では、部活動間で交流があります。例えば、野球部の夏の大会では、吹奏楽部が迫力の演奏で選手たちを応援します。野球部は、吹奏楽部の定期演奏会に訪れ、花束の贈呈を行うのが恒例です。部活動の垣根を越え、より多様な人たちとの交流を経験することで、豊かな人間力を育て、仲間同士の絆を深め、かけがえない学生時代の思い出をつくることができます。



## 将来に役立つ思考力を磨く 突き詰める 経験

現代社会が抱える課題を解決するためにはどうすべきか。これからの時代を生きる生徒たちにとって、「突き詰める」思考力を身につけることは非常に重要となります。そのために、正解がわからないものについて考える経験や、様々な人に意見を聞き、自分なりの見解を発表する経験を重ね、自ら考え行動するチカラを育みます。



# 独自の教育システム (PDCA\*)

## P 1. Plan [計画] 目標に向けて計画を立てる

### キャリア教育

総合的な学習の時間や学校行事を通じて、将来の進路について考えを深めていきます。様々な職業について調べ、進路と仕事を繋げられるようにしています。3年次には校外学習で日本大学の各学部を見学するなど、大学付属のメリットを生かして早い段階から自らの進路について意識付けを行います。



### タブレットでの自己管理

本校では全学年でタブレット端末を導入し、学習に活用しています。授業で活用する以外にも、定期テスト前には、アプリ上で各教科の試験範囲や課題などを確認できるようにして学習計画を立てやすくし、学習時間を自己管理するように指導しています。

また、本校では令和3年度より全学年にスタディサプリを導入し、自主学習用教材などとして活用しています。



## D 2. Do [実行] 計画を実行する

### チームティーチング

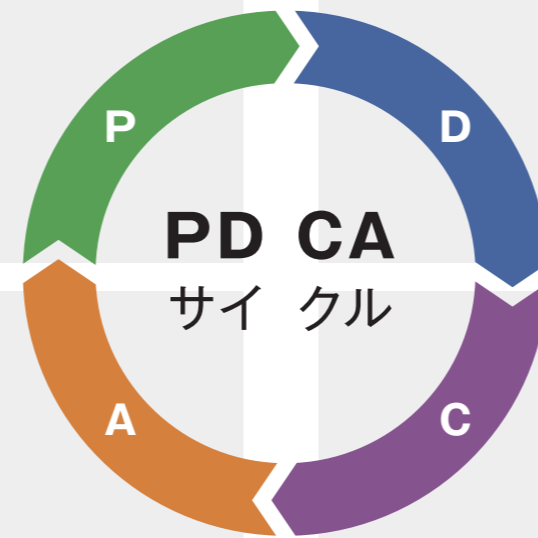
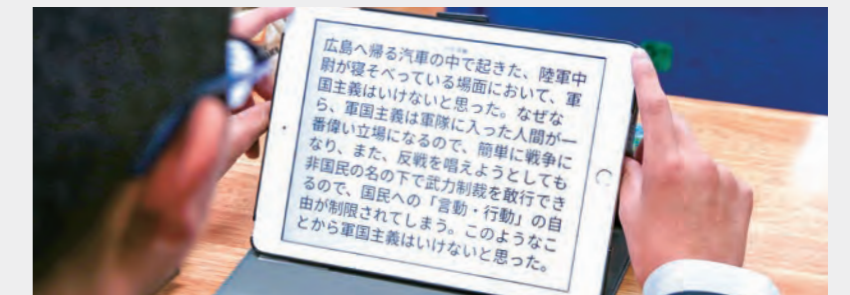
以下の授業では、1クラスを2名以上の教員で教えるTT授業(チームティーチング)を実施し、きめ細やかな指導をしています。

- 数学演習(全学年)
- 体育(1・2年)
- 英会話(全学年)
- 技術・家庭科(1・3年)



### ICT教育

総合的な学習の時間や学校行事などで、全学年で導入しているタブレット端末を活用し、調べ学習やプレゼンテーションを行うなど、生徒による主体的な学習の取り組みを実践しています。調べ学習でまとめた作品は、各クラス内でプレゼンテーションを行うことはもちろん、毎年2学期には中学校全体で総合学習発表会を実施し、各クラスの代表者が全校生徒や保護者の前で自らの調べ学習の成果を発表する場も設けています。これらの活動を通して、ICT化が進む現代を生きる上で必要な能力を身につけていきます。



## A 4. Action [改善] 検証に基づいて改善する

### MAP解説動画

月に1回、各教科のMAPの解説動画を配信しています。苦手分野の改善だけでなく、得意分野の伸長にも役立っています。日々行っているMAPは、学期に1回結果を一覧表にして配付します。そこで自身の得意分野や苦手分野を把握し、学習計画の改善を図ることができます。



### 補習授業・チャレンジ補習

定期テストの結果を参考にして、各教科で学習の遅れを感じている生徒に対し、補習授業を実施しています。それぞれの定期テストの学習内容をきちんと定着させ、その後の学習が円滑に進められるように学校としてフォローしています。なお、中学3年次には、豊山高校進学を前に、学習の遅れを感じている生徒に対してチャレンジ補習も実施しています。

## C 3. Check [評価] 実行結果を検証する

### MAP (Morning Assurance Program : 朝テスト)

朝の10分間を利用し、5科の授業内容を小テスト形式で確認するプログラムです。授業内容を理解できているかどうかを短いスパンで確認することができます。小單元ごとのテストであるため、自らの苦手分野を把握しやすく、各自の学習状況改善に役立っています。毎日の積み重ねの大切さを実感することのできる本校独自のプログラムです。

- 定期テスト(年5回)
- 錬成テスト(年2回)
- 実力テスト(年2回)



# キャリア教育

大学進学の際に先の人生を見据えた将来設計

## 中学3年間で将来・進路を考える

中学1年

### 職業考察

#### 「働くこと」に興味を持つ

様々な職業に対する考察や自己分析を行い、働くことについて考えます。また「総合的な学習の時間」の中で教科横断的な学習を行うことで、広い視野を養い、自分の興味の対象を広げていきます。



中学2年

### 職場訪問

#### 様々な仕事を知る

職業体験プログラムを利用して、班ごとに職場訪問を行います。インタビューを行い、働くことの楽しさを知ります。訪問後、報告会を行い、様々な職業や生き方があることを学びます。



中学3年

### 学部見学

#### 進路と仕事を繋げる

興味のある職業について調べ学習を行い、その上で関連する日本大学の学部見学を行います。自分の興味対象と将来像、進路との連結を行うことで、学習へのモチベーションを高めます。



## 「総合的な学習の時間」 発表会

毎年11月、各クラスの代表者が総合の授業で学習した内容を全校生徒の前で発表します。タブレット端末を上手に活用しながら、一人ひとりが堂々と発表する姿が見られます。同級生だけでなく、先輩や後輩の発表を聴くことで様々なことを学び、今後の学習に生かしています。



## 高校3年間で将来・進路の手がかりを育てる



### 日本大学学部説明会

日本大学各学部の講師から、学部の概要や特徴について、講義をしていただきます。日本大学進学を希望している生徒にとって、明確に学部のイメージを掴む機会となります。



### 高大連携教育に基づく科目等履修生制度

高校在学中の放課後に、日本大学法学部・経済学部などの授業を受講することができる制度です。試験に合格すると、その学部に進学した際に、単位が認定されます。

### 社会人セミナー

社会の第一線で活躍している様々な職種の方々による講義です。講師の方々の履歴書を見て自分で受講講座を選択し、講師の仕事に取り組む考え方や経験談を聞きます。

### 総合的な探究の時間

生徒それぞれでテーマを考え、正解のわからないものについて考えたり様々な人の意見を聞いたりして、自分なりの見解を深めます。



### 確かな学力へ

基礎学力到達度テスト

小論文テスト

日大チャレンジ特別進学模試

実力・錬成テスト

定期テスト

## 広がる選択肢

### 日本大学

日本大学は

あらゆる学問領域を持つ

**16** 学部 **85** 学科、

大学院 **21** 研究科、

短期大学部 **4** 学科、

**1** 専攻科、通信教育部

などを有する

総合大学です。

### 国公立大学

### 難関 私立大学

### 留学 他

広がる生き方

# 世界を見据えた教育

異国の地での様々な経験の先には、  
将来を変える大きな可能性が広がっています。



## ニュージーランド研修



中学全学年の希望者を対象に、12月に10日間の語学研修をニュージーランド北島のハミルトンで行います。ハミルトンの人口は15万人ほどで、ニュージーランドで4番目に大きい都市です。市内をゆったりと流れるワイカト川は国内最長。その豊富な水源と穏やかな気候により酪農が盛んで、郊外には羊や牛を放牧している美しい牧場が広がっています。そのような自然豊かな環境のもと、午前中は英語の授業を受け、午後はアクティビティに参加します。現地の文化や風土に触れ、国際感覚豊かな視点を身につけていきます。

本校では長年にわたり海外語学研修を実施してきましたが、参加した生徒は、帰国後は英語についてのみならず、学習意欲が大いに高まっています。皆さんにも是非とも貴重な体験をしていただきたいと思っています。



## カナダ研修



写真:左

高校全学年の希望者を対象に、夏季休暇を利用して17日間の語学研修を実施しています。カナダ語学留学に定評のあるMuskoka Language International (MLI)にご協力いただき、現地では授業をデザインするプログラムコーディネーター、ホームステイ先の受け入れを調整するローカルコーディネーターの方々と緊密に連絡を取り合いながら、生徒の学習面・生活面を柔軟にサポートします。

美しい自然環境に溢れた都市Guelphで行われるホームステイでは、1家庭につき2名を受け入れていただいています。

現地の高校をお借りして行われる授業は習熟度別で実施されます。生徒と同年代のBuddyからサポートを受けつつ、第2言語習得を専門としている先生の指導を受けます。午後のプログラムでは、カナダ文化に触れるアクティビティが満載です。

### 生徒メッセージ

齋藤 壮一郎【中学3年】



Guelphに着くとホストファミリーが優しく迎えてくれました。なんと僕は三日程ホームシックになりました。しかし学校へ行く友達や先輩方が仲良くしてくれて、だんだん滞在が楽しくなりました。僕の英語はあまり通じていないようでしたが、ホストファミリーは気持ちを理解しようとしてくださったので、安心して過ごすことができました。

### 研修内容の1例

- 羽田出発
- 現地の学校での授業
- 放課後・地元の歴史博物館や大学見学
- キックベースやラクロス
- ステイ先:BBQやプール・カナダの寿司を堪能
- ナイアガラの滝
- 羽田着



## ケンブリッジ研修



写真:右から3番目

日本大学全付属高校(26校)の生徒を対象に、コミュニケーション能力を高める語学研修を年に2回(春・夏)、ケンブリッジ大学で実施しています。

17日間のプログラムで、ドミトリー生活をしながら勉強し、イギリスの文化や歴史、習慣に触れたり、他の付属高校の生徒との交流を持つことを目的としています。



写真:右

### 生徒メッセージ

今井 雅大【高校3年】



初日は英語のスピードが速く全く聞き取れず困りましたが、現地の学生と毎日交流を重ねることで、徐々にコミュニケーションがとれるようになり親友もできました。たった2週間ですが、以前より自信を持って英語が話せるようになったと思います。

### 研修内容の1例

- 羽田出発
- ベンブルック・カレッジ着
- カレッジの案内・Welcome Dinner
- PA(学生プログラム・アシスタント)のアクティビティ・グランチェスター散策・アフタヌーンティー・スポーツイベント・テム川のパンティング・ダンスなど
- Farewell Dinnerで修了証書を受け取る
- 羽田着

イギリス(ケンブリッジ)

カナダ

ニュージーランド

## 日常生活 から学ぶ

### フリートーキングプログラム

アクティブラーニングの一環として、放課後にコモンスペースにてネイティブ講師と自由に会話することができます。日常会話を繰り返すことで、コミュニケーション能力を高めることを目標としています。多くの生徒がコモンスペースを利用し、コミュニケーション能力と同時に英語力を磨く姿勢が日常的に養われています。



### 英語スピーチコンテスト

本校では、毎年希望者を対象にした「英語スピーチコンテスト」を開催し、英語のスピーキング能力向上に努めています。各クラスの代表者が全校生徒の前で、オリジナルスピーチを発表します。高校では各付属高校の代表者が一堂に会する英語スピーチコンテストも実施されています。



日本大学への3つの推薦

# 将来へ向けて

大学進学の際に先の人生を見据えた将来設計

## 基礎学力選抜

日本大学の全付属高校生が受験する基礎学力到達度テスト(高校1年4月を除く全3回)の成績などによって選抜されます。

## 付属特別選抜

高校3年間の校内での成績をもとに、各学部のアドミッション・ポリシーに基づいて示される基準を満たす者が選抜されます。

## 国公立併願方式

基礎学力到達度テストの成績による日本大学への推薦権を保持したまま、国公立大学にチャレンジできる方式を導入しています。(一部学部のみ)



中学時代から豊山で過ごしている生徒にインタビュー

GO! 記事全文をチェック

豊山での学校生活はいかがですか?

2023年度 中学進学コース3年 斉藤 雄大 after 中学3年

before 中学1年

先生が生徒を信じてくれる

先生が生徒を信じ、得意分野を伸ばす機会を積極的に与えてくれるところが豊山中学の魅力の一つです。美術部の活動が認められ、体育大会のクラス旗や豊山祭のユニフォームなどのデザインを担当することができました。学部見学で、進学への意志も益々強くなりました。中学の3年間で、将来のやりたいことを再確認することができたと思います。

2023年度 文系特進コース2年 桑嶋 一志 after 高校2年

before 中学1年

信念をもつ仲間と勉学に励む

先生方は生徒と真摯に向き合ってくれるので勉強に行き詰まった時心強いです。また「強く正しく大らかに」の校訓のもと、各々の信念をもつ仲間と勉学に励むことができました。僕も話し相手の思いを汲むよう心がけ、評論の問題に活かすことができました。何事も自分なりに楽しむ方法を考えるという大切なことを学べたと思います。

2023年度 文系進学コース3年 村主 聖也 after 高校3年

before 中学1年

最後まで諦めない強さを学べた

豊山で多くの友人と充実した学校生活を送り、成長できたと思います。入学当初は内気で人に話しかけることも気が引けていましたが、最終的に自分から挨拶ができるほど積極的になりました。成績が伸び悩んだ時は先生が勉強のコツを教えてくださいましたので志望学部へ合格することができました。最後まで諦めないという大切なことを学びました。

# カリキュラムと主要教科の特長

教科	第1学年	第2学年	第3学年	合計
国語(演習・書写を含む)	4	5	5	14
社会	4	4	4	12
数学(演習を含む)	5	5	5	15
理科	4	4	5	13
音楽	1.5	1	1	3.5
美術	1.5	1	1	3.5
保健体育(武道を含む)	3	3	3	9
技術	1	1	0.5	5
家庭	1	1	0.5	
英語(英会話を含む)	5	5	5	15
道徳	1	1	1	3
特別活動(ホームルーム)	1	1	1	3
総合的な学習の時間	2	2	2	6
総授業時数	34	34	34	102

## 英語

### 総合的な英語力の向上を目指す

日本大学への推薦試験である「基礎学力到達度テスト」に向けて、基礎学力の定着を図りつつ4技能を意識した英語学習を行っています。英会話では外国人講師とのチームティーチングによる授業を実施し、一人ひとりが英語に触れる時間を増やしています。また、英語検定の受験を必須としており、1年生で4級、2年生で3級、3年生で準2級を取得することを目標としています。毎年3学期にはスピーチコンテストを実施するなど、普段の授業の他、学校行事でも英語に触れる機会を設けています。

## 国語

### 国語力の充実を目指す

大学進学を見据えつつ、国語力の充実を目指しています。語彙力を養う一環として毎年全員が小論文テストと漢字検定を受検しています。小論文テストは、テーマに沿った文章の書き方を学び、実際に添削を受けることで相手に伝わりやすい文章を書けるようになることを目標としています。また、漢字検定は1年生で4級、2年生で3級、3年生で準2級合格を目標に授業の中で小テストや過去問演習を行っています。

## 数学

### 実力に応じた少人数演習授業を実施

算数から数学という学問に変わること戸惑う生徒が少なからずいます。そのため、本校では数学演習の授業を設け、2名の教員できめ細やかに対応しています。答えを出すまでの過程を大切にしつつ、高校および大学進学に向けて基礎学力を充実させていきます。全員が受験する数学検定では、1年生で5級、2年生で4級、3年生で3級が合格できるように、補習なども実施しています。

# 豊山高校の進学実績

## 進学コース 理系 文系

高い日大進学率！部活動と勉強の両立ができる 自分のやりたいことがやれる

### 合格実績

#### 日本大学

法学部・文理学部・経済学部・商学部・芸術学部・国際関係学部・スポーツ科学部・危機管理理学部・理工学部・生産工学部・生物資源科学部・歯学部・松戸歯学部・薬学部・短期大学部

#### 他大学

東京学芸大学・鳥取大学・防衛大学校・東京理科大学・明治大学・中央大学・法政大学・東洋大学・千葉工業大学・工学院大学・東京工科大学・東京電機大学・東京都市大学・東京農業大学・神奈川大学・神奈川工科大学・関西学院大学・洗足学園音楽大学・東京音楽大学 他

### 進学実績

日本大学	362名
他大学	63名
その他	14名
進学コース卒業生	439名



## 特進コース 理系 文系

目指せ、難関大学合格！先取り授業 特進独自の授業を展開

### 合格実績

#### 国公立大学

北海道大学・東京海洋大学

#### 他私立大学

上智大学・東京理科大学・明治大学・青山学院大学・立教大学・法政大学・芝浦工業大学・成蹊大学・東京都市大学・多摩美術大学・明治薬科大学 他

#### 日本大学

法学部・文理学部・経済学部・芸術学部・理工学部・生産工学部・薬学部

### 進学実績

国公立大学	2名
他私立大学	32名
日本大学	24名
その他	10名
特進コース卒業生	68名





# 進学実績

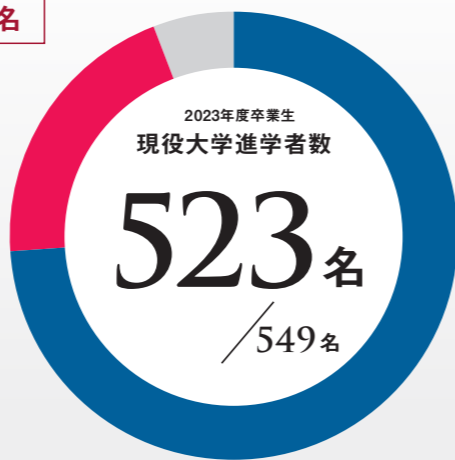
## 現役大学進学率

# 95.3%

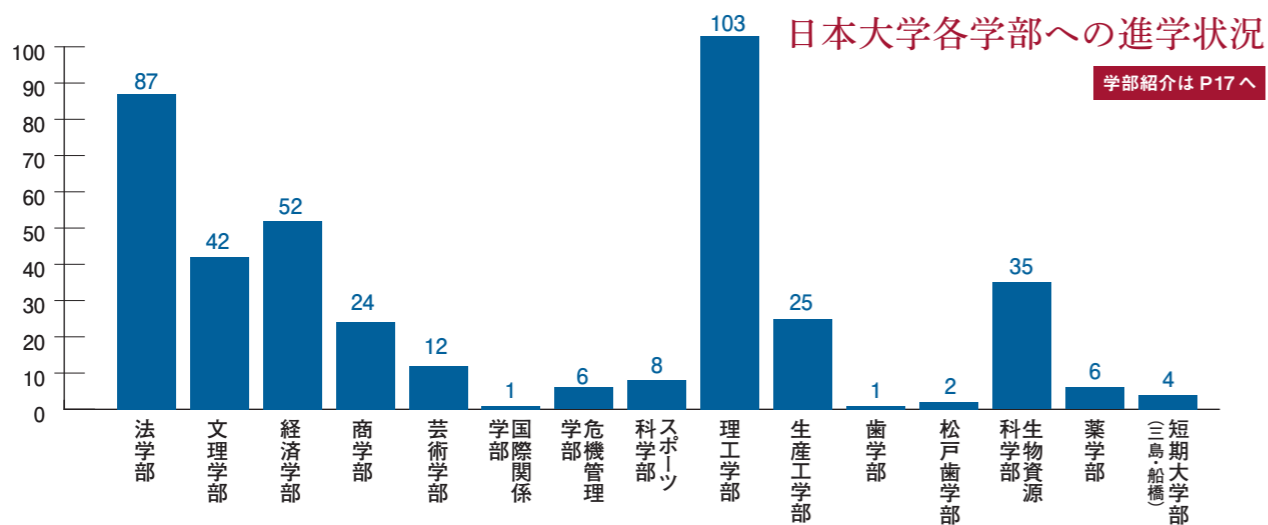
2023年度 卒業生 549名

日本大学進学率 74.3%

他大学進学率 20.9%



- 日本大学 **408名**
- 国公立大学・難関私立大学等 **115名**
- その他(専門学校・予備校等) **26名**



### 日本大学 法学部 政治経済学科 進学

文系進学コース

長原 恒太

#### 何にも代え難い6年間

サッカー部に所属し勉強時間を確保することが難しかったのですが、豊山の先生方の授業は分かりやすく面白いので、要点だけを絞って効率的に勉強することができました。友人たちにも恵まれ、最後まで勉強のモチベーションをキープすることができました。「強く 正しく 大らかに」を胸に、これからも頑張ります!



### 日本大学 理工学部 建築学科 進学

理系進学コース

植木 悠太

#### 継続は力なり

中学の頃はゲームばかりの自堕落な生活を送っており、高校進学直後に受けた基礎学力到達度テストは悲惨な結果でした。そこで、通学時間や休み時間などのちょっとした「隙間時間」を勉強に充てるようにしたところ、みるみると成績が伸びていき、結果的に志望大学に進学することができました。時間を有効に使うことは、とても大事なことだと学びました。



## 本校進路状況の特長

国公立・早慶上理・GMARCHの合格者

# 67名

高い現役進学率

多くの卒業生が現役で大学に進学

日大理工学部への進学者数が**附属No.1**

# 103名

### 指定校推薦

※2023年度の状況です。

- 明治大学
- 立教大学
- 上智大学
- 中央大学
- 法政大学
- 学習院大学
- 東京理科大学
- 北里大学
- 東京薬科大学
- 東京歯科大学
- 日本歯科大学
- 明治薬科大学
- 麻布大学
- 芝浦工業大学
- 東京電機大学
- 明治学院大学 ほか多数

卒業生の活躍のおかげで、上智大学・東京理科大学・学習院大学をはじめとした難関大学への指定校推薦枠を多数いただいています。

## 現役大学合格実績

国公立・難関私立・有名私立大学

北海道大学	1	東京理科大学	18	芝浦工業大学	2
東京学芸大学	1	明治大学	9	東洋大学	12
東京海洋大学	1	青山学院大学	2	専修大学	2
鳥取大学	1	立教大学	3	他多数合格	
防衛大学校	2	中央大学	9	<b>国公立・難関私大 多数合格</b>	
早稲田大学	1	法政大学	8		
上智大学	6	学習院大学	5		

## 国公立・難関私立大学合格者からのコメント



### 東京理科大学 工学部 建築学科 進学

#### 勉強法の確立 理系進学コース 阿野 奏汰

中高6年間の豊山での生活を通し、質の高い勉強を意識しました。公式はただ覚えるだけではなく理解に努め、本質を掴むことに専念しました。時間がかかるため挫折しそうになりましたが、ライバルを作ってモチベーションを高め、最後まで諦めることなく勉学に励むことができました。友人や先生方との繋がりも大切な宝物です。



### 上智大学 理工学部 物質生命理工学科 進学

#### 自分は「自分」 理系特進コース 草深 稜

中学時代は勉強をあまりせず成績も下降気味でしたが、このままではダメだと自ら望んで中学3年生で特進コースに入りました。クラスの仲間と切磋琢磨していくうちに勉強が「つまらないもの」ではなく「競い合い、さらに高め合うもの」になり、最終的に第一志望校合格を掴みとりました。自ら考え、実行することが大事だと感じています。





# 自主創造 日本大学

日本大学はあらゆる学問領域を持つ  
**16学部 85学科**、大学院**21** 研究科、  
短期大学部**4** 学科、**1** 専攻科、通信教育部  
などを有する総合大学です。

日本大学は全国有数の総合大学です。総合大学ならではの様々な強みを生かし、生徒一人ひとりの幅広い進路に対応します。全国に26校の付属高等学校等も持ち、本校もその中のひとつです。

日本大学には多くの学部学科があるため、多彩な夢や希望をもつ生徒の将来に、近道となる選択肢がたくさんあります。

日本大学は  
日本精神にもとづき  
道徳をたつとび  
憲章にしたがい  
自主創造の気風をやしな  
文化の進展をはかり  
世界の平和と人類の福祉とに  
寄与することを目的とする

## 目的および使命

日本大学の教育理念は「自主創造」です。日本人としての主体性を認識し、その上でグローバル化に対応できる世界的視野で物事を捉え、それぞれが学ぶ領域や活動体験を生かし「自主創造」の気風に満ちた人材の育成を目指します。



### 学祖 山田 顕義 (1844~1892)

現在の山口県萩市に生まれ、14歳で吉田松陰の松下村塾に入門しました。岩倉使節団の一員として欧米諸国に調査のため赴き、欧米の先進技術や文化に触れ、教育普及・法律整備が急務であると確信し、以降近代法の整備に取り組みました。そして司法卿・司法大臣として近代国家の骨格となる明治法典の編纂にあたりました。

### 5 学部 法学部 東京都千代田区



多様な分野でリーガルマインドを  
発揮できる人材を育成

- 学科 ■ 法律学科 (第一部・第二部) ■ 政治経済学科  
■ 新聞学科 ■ 経営法学科 ■ 公共政策学科  
取得資格 法曹 (裁判官・検察官・弁護士)、司法書士、  
社会保険労務士、宅地建物取引士、弁理士、公認会計士、  
税理士、国家公務員、地方公務員、教員免許 など

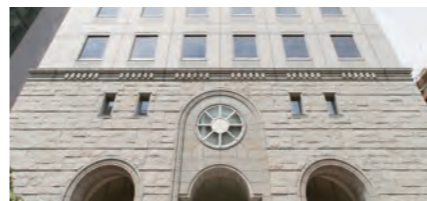
### 16 学科 文理学部 東京都世田谷区



国内外で専門的知識を活かせる  
意欲ある個性豊かな学生を育成

- 学科 ■ 哲学科 ■ 史学科 ■ 国文学科  
■ 中国語中国文学科 ■ 英文学科 ■ ドイツ文学科  
■ 社会学科 ■ 社会福祉学科 ■ 教育学科 ■ 体育学科  
■ 心理学科 ■ 地理学科 ■ 地球科学科 ■ 数学科  
■ 情報科学科 ■ 物理学科 ■ 生命科学科 ■ 化学科  
取得資格 図書館司書、社会調査士、測量士、測量士補、  
学校図書館司書教諭、学芸員、社会教育主事、危険物取扱者 (甲種)、社会福祉士、技術士補、教員免許 など

### 3 学科 経済学部 東京都千代田区



激変する社会環境の中、自ら考え、  
行動できる真の経済人を育成

- 学科 ■ 経済学科 ■ 産業経営学科  
■ 金融公共経済学科  
取得資格 弁理士、公認会計士、税理士、教員免許 など

### 3 学科 商学部 東京都世田谷区



幅広い視野と問題解決能力をもち、社会に  
柔軟に対応できる人材の育成

- 学科 ■ 商業学科 ■ 経営学科 ■ 会計学科  
取得資格 公認会計士、税理士、中小企業診断士、教員  
免許 など

### 8 学科 芸術学部 東京都練馬区



「8 つのアート 1 つのハート」  
芸術の総合学部

- 学科 ■ 写真学科 ■ 映画学科 ■ 美術学科  
■ 音楽学科 ■ 文芸学科 ■ 演劇学科 ■ 放送学科  
■ デザイン学科  
取得資格 学芸員、二級建築士、木造建築士、一級建築士、  
教員免許 など

### 2 学科 国際関係学部 静岡県三島市



多様な危機から社会を守る  
危機管理のエキスパートを養成

- 学科 ■ 国際総合政策学科 ■ 国際教養学科  
□ ビジネス教養学科 □ 食物栄養学科  
□ 食物栄養専攻科  
取得資格 旅行業務取扱管理者、教員免許 など

### 1 学科 危機管理学部 東京都世田谷区



多様な危機から社会を守る  
危機管理のエキスパートを養成

- 学科 ■ 危機管理学科  
取得資格 防災士 など

### 1 学科 スポーツ科学部 東京都世田谷区



世界で活躍できる優秀な選手や、  
様々なスポーツ分野で活躍する指導者を養成

- 学科 ■ 競技スポーツ学科  
取得資格 トレーニング指導者資格、公認スポーツ指導者、  
初級障がい者スポーツ指導員 など

### 14 学科 理工学部 東京都千代田区・千葉県船橋市



魅力ある教育・研究環境で個性と  
特色ある技術者を育成

- 学科 ■ 土木工学科 ■ 交通システム工学科 ■ 建築  
学科 ■ 海洋建築工学科 ■ まちづくり工学科 ■ 機械  
工学科 ■ 精密機械工学科 ■ 航空宇宙工学科 ■ 電気  
工学科 ■ 電子工学科 ■ 応用情報工学科 ■ 物質応用  
化学科 ■ 物理学科 ■ 数学科 □ 建築・生活デザイン  
学科 □ ものづくり・サイエンス総合学科  
取得資格 測量士、毒物劇物取扱責任者、電気主任技術者、  
学芸員、電気通信主任技術者、危険物取扱者 (甲種)、二級  
建築士、木造建築士、第一級陸上無線技術士、技術士補、  
一級建築士、教員免許 など

### 9 学科 生産工学部 千葉県習志野市



学生目線のきめ細かな教育指導を通して  
「即戦力の技術者」を育成

- 学科 ■ 機械工学科 ■ 電気電子工学科  
■ 土木工学科 ■ 建築工学科 ■ 応用分子化学科  
■ マネジメント工学科 ■ 数理情報工学科  
■ 環境安全工学科 ■ 創生デザイン学科  
取得資格 測量士、毒物劇物取扱責任者、電気主任技術者、  
火薬類取扱保安責任者、電気通信主任技術者、危険物  
取扱者 (甲種)、二級建築士、木造建築士、第一級陸上無線  
技術士、技術士補、土木施工管理技師、一級建築士、中小  
企業診断士、税理士、情報処理技術者、教員免許 など

### 6 学科 工学部 福島県郡山市



人と地球の未来のために  
「ロハスの工学」を推進

- 学科 ■ 土木工学科 ■ 建築学科 ■ 機械工学科  
■ 電気電子工学科 ■ 生命応用化学科 ■ 情報工学科  
取得資格 測量士、毒物劇物取扱責任者、電気主任技術者、  
火薬類取扱保安責任者、電気通信主任技術者、危険物  
取扱者 (甲種)、二級建築士、木造建築士、臨床工学技  
士、技術士補、土木施工管理技師、一級建築士、情報処  
理技術者、教員免許 など

### 1 学科 医学部 東京都板橋区



人間性に溢れた良き臨床医・  
優れた医学研究者の育成

- 学科 ■ 医学科  
取得資格 医師国家試験の受験資格、  
食品衛生管理者 など

### 1 学科 歯学部 東京都千代田区



広い知識と視野を持つ  
人間性豊かな歯科医師を目指して

- 学科 ■ 歯学科  
取得資格 歯科医師国家試験の受験資格、  
食品衛生管理者 など

### 1 学科 松戸歯学部 千葉県松戸市



松戸歯学部で、  
つながる、つなげる。

- 学科 ■ 歯学科  
取得資格 歯科医師国家試験の受験資格、  
食品衛生管理者 など

### 11 学科 生物資源科学部 神奈川県藤沢市



生物資源の生産と利用、  
環境の保全、生命科学を追究

- 学科 ■ バイオサイエンス学科 ■ 動物学科  
■ 海洋生物学科 ■ 森林学科 ■ 環境学科  
■ アグリサイエンス学科 ■ 食品開発学科  
■ 食品ビジネス学科 ■ 国際共生学科  
■ 獣医保健看護学科 ■ 獣医学科  
取得資格 測量士、毒物劇物取扱責任者、家畜人工授精  
師、フードコーディネーター、学芸員、危険物取扱者 (甲種)、  
二級建築士、フードスペシャリスト、技術士補、土木施工管理  
技師、一級建築士、教員免許 など

### 1 学科 薬学部 千葉県船橋市



専門性と技術を備え、人の健康と医療の  
向上に貢献できる人材を育成

- 学科 ■ 薬学科  
取得資格 薬剤師国家試験受験資格、危険物取扱者 (甲  
種) 試験受験資格、毒物劇物取扱責任者、食品衛生管理者、  
医薬部外品・化粧品・医療機器の責任技術者 など

### 8 学科 通信教育部 東京都千代田区



インターネット利用の  
メディア授業であなたをサポート

- 学科 ■ 法学部 ■ 法律学科 ■ 政治経済学科  
■ 文学専攻 (国文学) ■ 文学専攻 (英文学)  
■ 哲学専攻 ■ 史学専攻  
■ 経済学科  
■ 商業学科

※ □は各学部が設置する短期大学部各学科の名称です。

# OB インタビュー

当時の担当教師 & 卒業生と保護者にインタビュー

WEBはこちら



自慢の卒業生たちを紹介します!

担任・教科担当  
数学科  
溝下 美保

彼らは私が中高6年間担任や授業を担当させていただいた卒業生です。彼らはまさに、夢を叶えた人たち! そんな彼らの共通点はガリ勉タイプではないところです。高校を卒業するまで部活動や委員会、生徒会活動、学校行事等に積極的に参加し、豊山生活を謳歌していました。鬼ごっこをして校内を走り回っていた姿、苦手科目の補習に参加していた姿、ルール違反をして厳しく指導したこと、友達と旅した話や恋愛話といったプライベートな話をしたことなど、記憶に残るエネルギッシュな生徒たちでした。

彼らのエネルギーの根源は、「やりたいことは遠慮なくいい!」、「できないことは恥ずかしいことではない!」と思えるオープンに自己表現できる環境にあったと思います。お互いに成績を教えあい、ライバル視しながらも苦手分野は教えあい切磋琢磨する姿には驚いたほどです。そして、優れたところは称賛し、悪いところは指摘できる関係は友達同士だけではなく生徒と教員の間にも築かれています。

中学入学当初から将来の夢を持っていた人もいますが、そうでない人もいます。全員に言えることは、夢を持った時に、夢を語れる仲間や先生がいて、競い合えるライバルがいたこと。そして、日大豊山の環境下で積み重ねた成功体験は、彼らが目標に向かって粘り強く取り組む精神を作り上げたことと信じています。

学校案内に寄せるメッセージの依頼に承諾してくれた彼らを「活躍する先輩」として紹介していますが、彼らは自慢の生徒たちのほんの一部に過ぎません。この場を借りて胸を張って彼らを紹介できることを誇りに思います。

## 教師から見た、3人の中学時代は?



### 三木 優くんは...

いつも笑顔で誰とでも人間関係を築ける皆に好かれるニコニコ少年でした。



### 河合 光雄くんは...

好奇心に素直で口では誰にも負けない、弁が立つのが印象的な生徒でした。



### 中山 由崇くんは...

目立つタイプではなかったですが、予習復習をきちんとこなしていました。(写真右側)



graduate 01

2012年度 卒業生 豊山中学・高校出身  
2020年3月 歯科医師免許取得  
現在 昭和大歯科病院 歯内治療科 勤務  
**三木 優**

### ■ 豊山での成長のエピソード

中学で卓球部の部長を任されて、チームを引っ張る難しさやリーダーとしての責任感を学びました。高校では生徒会に入り、体育大会などの学校行事の運営に関わることで、最後までやり抜く精神力が培われました。

### ■ 人生の転換点

今の職業は歯科医師ですが、中学の時はなんとなく会計士になりたいと思い、高校2年のクラス選択もなんとなくで文系特進を選びました。でも直後に「このままでは目的なく将来を生きてしまう」と自分の選択に疑問を持ち、その時に医療系へ方向転換しました。将来を真剣に考え、自分の意志で行動したのはあの時が初めてです。

### ■ あなたにとっての豊山とは

豊山にはお互いの個性を認め合う雰囲気があるので、みんな自分らしくのびのび生活しています。おかげで引っ込み思案で泣き虫だった私が、どんなタイプの人とも分け隔てなく話せるようになりました。尊敬できる友達や、自由な意思を尊重してくれる先生方との出会いで、今の自分の原型が作られたと言っても過言ではありません。

### ■ 豊山を目指す皆さんへのメッセージ

豊山では最高の仲間や先生と出会い、忘れられない出来事を経験できます。私はそうでした。皆さんもそう思ってくれたら嬉しいですが、自分に一番合う学校を選ぶことが大切です。もしそれが豊山なら、卒業時には身長も心の器も大きくなって、絶対に後悔しないはずです!

### ■ 保護者からひとこと

性格が極端に違う兄弟が豊山でお世話になりました。それぞれの長所を伸ばし、とても良い男子に育てていただきました。ご指導いただいた先生と、かけがえのない友人との出会いに感謝です。



graduate 02

2012年度 卒業生 豊山中学・高校出身  
慶應義塾大学 法学部 卒業 慶應義塾大学法科大学院 修了  
2019年度 司法試験 合格  
2020年 西村あさひ法律事務所 入所  
現在 DT 弁護士法人 所属  
**河合 光雄**

### ■ 豊山での生活

入学当時の成績は最下位近くでしたが、先生方の話題になるほどの伸び方をし、高校卒業時には上位になりました。成績が上がると知的好奇心が強くなり、様々なことに挑戦したい気持ちがどんどん芽生えました。特に力を入れたのは委員会活動と課外活動です。委員会活動では、ほぼ機能していなかった風紀委員会の活動を見直すため、2年間委員長を務めました。そして、生徒会との折衝で予算を倍増させ、トランシーバーを新規に購入。文化祭の警備を計画立案・実行して、みんなが楽しめる活動に改革しました。課外活動では国家資格に憧れて、第四級アマチュア無線技士の資格や知的財産管理技能検定3級を取得しました。また、ケンブリッジ研修にも挑戦しました。豊山は生徒の活動を制約せず応援してくれます。おかげで楽しく6年間を過ごすことができました。

### ■ 豊山での経験が生かされたこと

自由度が高く、まるでプレ大学のような豊山生活。ここで蒔いた種が、卒業後に芽を出したと感じています。例えば大学3年次に1年間北京大学へ留学したのは、高校の語学研修で積極的に海外へ行きたいと思うようになったからです。大学院の紀要に掲載されたリサーチペーパーも、豊山で培われたチャレンジ精神が執筆を後押ししたのだと思います。

### ■ 今後の目標や将来の夢

日中の架け橋となるようなビジネスロイヤーになりたいと思っています。英語が苦手だった私ですが、留学などの経験を積んで、国境を越えてやりたいことをやろうと考えるようになりました。

### ■ 豊山を目指す皆さんへのメッセージ

好きなことに思いきり打ち込める環境が豊山にはあります。視野を広く持って早い時期から行動を始めると、自分の可能性が広がります。ぜひ豊山で、未来の自分のためにいろいろな種まきをしてみてください。



graduate 03

2012年度 卒業生 豊山中学・高校出身  
日本大学 生物資源科学部 獣医学科 卒業  
現在 牛込犬猫病院 勤務  
**中山 由崇**

### ■ 豊山生活を振り返って

将来の目標に向かって邁進する友人が多かったので、一緒に努力することができました。素晴らしい先生方と出会い、より目標に向かって加速していくことができました。定期テストは難関大学や国公立、医学部などを目指す友人に食らいつく、追い越す思いでやっていました。「合格したい」よりは友人に「負けたくない」という気持ちが結果として良かったです。勉強だけではなく、たくさんの体験をすることもできました。いろいろな地域・海外に行き、街や文化、言葉を知って自分の価値観を広げられたこともすごく大きかったです。

### ■ 豊山で力を入れていたこと

全ての学校行事を全力でこなすことを意識していました。学力テストでは常に一番を目指す。体育大会ではクラスが勝つことを考える。無遅刻無欠席など、どんなことでも一生懸命でした。仕事も私生活も全力でやるからこそ実りある人生になると思っています。

### ■ あなたにとって豊山とは

第二の家のような存在です。なんでも相談できる先生がいます。青春を男だけで過ごすのは、貴重な体験でした。ストレスなくのびのび過ごせる一方で、締めるところはしっかり締めてくれるアットホームな環境でした。ずっと付き合える友人ができたことが私にとって大きな財産です。

### ■ 今後の目標や将来の夢

内科から外科までオールマイティに対応できる総合臨床医を目指しています。家業である動物病院を継承し、一匹でも多くの命を救い、町から愛される動物のお医者さんになれるように努力していきます。

### ■ 豊山を目指す皆さんへのメッセージ

素晴らしい先生、友人に出会えるはず。その中で目の前のことを一生懸命頑張れば夢は叶う。成功への近道となる学校です。家族全員が豊山に入って良かったと思える学校です。是非豊山で夢を叶えてください。

# 部活動紹介 10部 体育部



## 体育部

- ①ソフトテニス部 ②バスケットボール部 ③水泳部(中高合同) ④野球部 ⑤バレーボール部  
⑥サッカー部 ⑦ワンダーフォーゲル部 ⑧体操部(中高合同) ⑨剣道部(中高合同) ⑩卓球部

ホームページに  
メイキング動画が  
あります。



# 11部 学芸部



## 学芸部

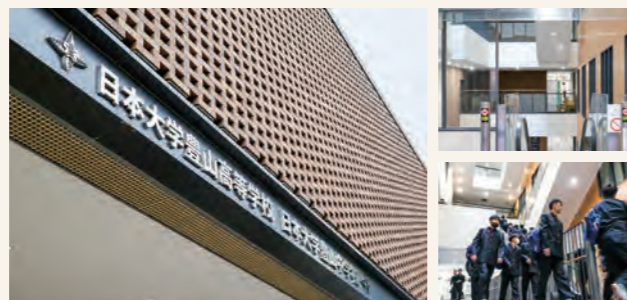
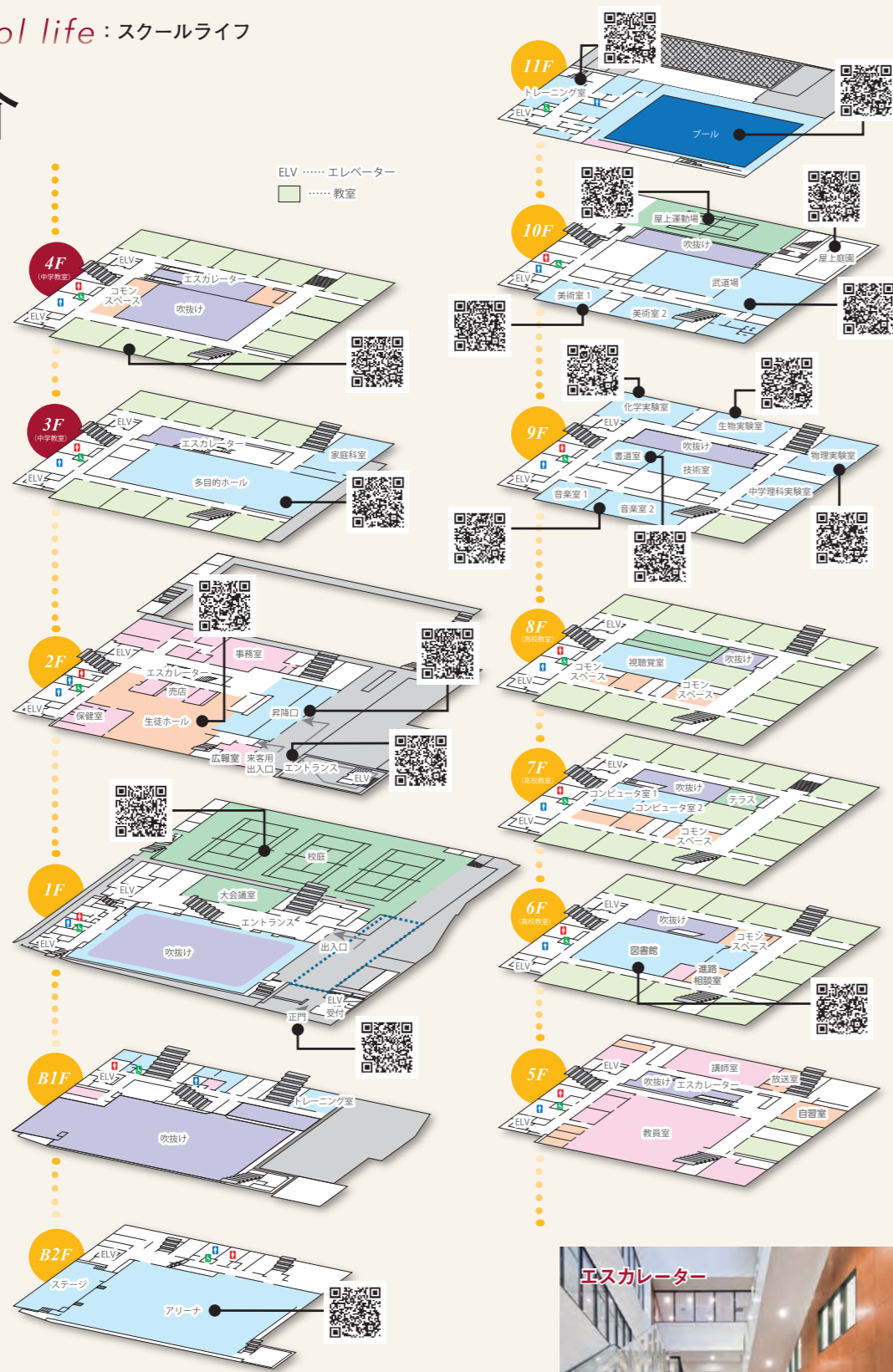
- ①模型部(中高合同) ②放送部(中高合同) ③文芸部(中高合同) ④囲碁部(中高合同)  
⑤英語部(中高合同) ⑥電子計算機部(中高合同) ⑦書道部(中高合同)  
⑧鉄道部(中高合同) ⑨理科部 ⑩美術部(中高合同) ⑪吹奏楽部(中高合同)



# 施設紹介

## ▼フロアガイド

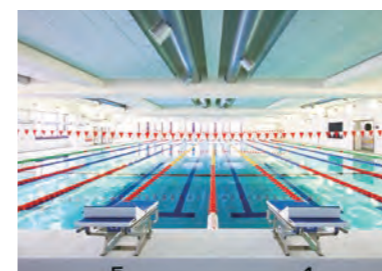
- 11F プール  
トレーニング室
- 10F 屋上運動場  
武道場  
美術室
- 9F 化学実験室  
生物実験室  
物理実験室  
中学理科実験室  
音楽室  
書道室  
技術室
- 8F 高校教室  
視聴覚室
- 7F 高校教室  
コンピュータ室
- 6F 高校教室  
図書館  
進路相談室
- 5F 教員室  
自習室  
講師室  
放送室
- 4F 中学教室
- 3F 中学教室  
家庭科室  
多目的ホール
- 2F 昇降口  
生徒ホール  
事務室  
保健室  
売店  
広報室
- 1F 校庭  
大会議室
- B1F トレーニング室
- B2F アリーナ



図書館蔵書数  
約 **47,000** 冊  
資料から雑誌まで、多種多様の取り揃え。

売店の  
お弁当などの種類  
約 **100** 種類

お弁当やパン、飲み物、ヨーグルトや栄養補助食品など充実した品揃え。一番人気は唐揚げ弁当。隠れた人気メニューはあげパンです。



**プール (10コース)**  
本校最上階に位置する自慢の施設です。25m10コースの広々としたプールは、体育の授業や部活動で使用されます。



**アリーナ**  
3層吹き抜け構造のアリーナは本校最下層階に設置されています。冷暖房設備が整っており、夏でも冬でも快適な環境で運動を行うことができます。体育の授業だけでなく、バスケットボール部、バレーボール部、体操部などが部活動で使用します。



**中台総合グラウンド**  
校舎とは離れた板橋区にあります。野球場、サッカーグラウンド、テニスコートを備えた人工芝のグラウンドです。

駅から学校までかかる時間  
駅から  
徒歩 **15** 秒  
東京メトロ有楽町線「護国寺駅1番出口」より徒歩15秒。護国寺駅の階段を登るとすぐ右手に日大豊山の校舎が見えます。



**スクールバス**  
本校には2台常駐しています。部活動等で使用することがあります。

# 学校生活

## 登校

中学生は毎朝8時10分までに着席と少し早いです。本校は護国寺駅出口から近く、ほとんどの生徒がこの駅を利用します。



# 4

- 入学式
- 始業式
- オリエンテーション
- 実力テスト①
- 保護者会
- 健康診断

# 10

- 防災訓練②
- 日本大学創立記念日
- 定期テスト③
- 修学旅行(3年)
- 豊山祭
- 性教育講演会(3年)

8:10

## 朝テスト

8時10分からMAPという10分間の朝テストが毎日行われます。ここでは主要教科の授業内容を小テスト形式で出題し、授業の理解度の確認を行います。



# 5

- 防災訓練①
- 生活指導講演会
- 定期テスト①
- 校外学習(1・2年)
- 学部見学会(3年)
- 体育大会

# 11

- 授業参観Day
- 総合学習発表会
- 個別面談
- 生徒会役員選挙

8:35

## 授業

授業は8時35分から始まり、50分の授業を行います。午前中は4時間目まであり、各授業の間には10分の休み時間があります。土曜日は4時間目までです。



# 6

- 部活動保護者会
- 命の大切さを学ぶ教室
- 授業参観Day

# 12

- 定期テスト④
- 校内体育大会
- 終業式
- 海外語学研修ホームステイ
- AED講習会

12:25

## 昼食・昼休み

教室や生徒ホールなどでそれぞれ集まってお弁当を食べます。昼休みは友達と会話をしたり、図書室で本を読んだり、校庭で遊ぶ生徒もいます。



# 7

- 定期テスト②
- 終業式
- 夏期講習

# 1

- 始業式
- 錬成テスト②
- 漢字検定
- 数学検定
- 英語スピーチコンテスト

13:05

## 授業

午後の授業は5時間目と6時間目があります。また、2人の先生が丁寧に教えてくれるTT授業で行っているものもあります。質問しやすい環境で勉強ができます。



# 8

- チャレンジ補習(2・3年)

# 2

- 保護者会(2・3年)
- 定期テスト⑤(3年)

15:00

## 終礼

終礼では課題の確認などを行い、次の日の授業に備えます。また、教室の掃除は交代で行い自分たちの学んでいる環境を自ら整えます。



# 9

- 始業式
- 錬成テスト①
- 小論文テスト
- 校外学習(1・2年)
- テーブルマナー教室(3年)
- 実力テスト②

# 3

- 定期テスト⑤(1・2年)
- 卒業式
- スキー教室(2年)
- 修了式

15:30

## 部活動

それぞれが自分の好きなことを行い活動に励みます。中学生は全員が部活動に入部するよう奨励しています。部活動は団体行動を学ぶ場としても重要です。



## 下校

ICカードタッチによる管理システムにより、生徒の登下校時間をご家庭へメール送信されます。



## 学校生活を楽しむ生徒たち



## 数々の経験を仲間と共に重ねます



# BUZAN TALK

数ある中学校の中から、豊山を選択した理由は？学校生活の楽しさや成長エピソードは？  
豊山ならではの魅力を、6人の在校生に語ってもらいました。



## 豊山の雰囲気を教えてください

**稲葉**：自分がやりたい事が見つかる学校です。僕自身、電子計算機部でゲームを作っています。文化祭で多くの人に喜んでもらえて嬉しかったです。

**川上**：入学後すぐにみんなの輪に溶け込むことができました。それぞれの個性を大切にしている学校だと感じます。

**柴山**：生徒同士の会話が尽きず、段々と自分の心が開いていくのが分かります。この学校に来てよかったなと心から思います。

**牛込**：入学前は男子校なので怖いかと想像していましたが、実際はフレンドリーで面白い生徒ばかりです。

**糸久**：行事に対する熱量が凄い。体育でダンスをやった時なんて最初はみんな恥ずかしがっていましたが、先生のおかげでとても盛り上がりました。部活の強さも豊山の魅力の一つです。

**水野**：クラスはもちろん、学校全体の仲がいい。色んな人から声をかけられるし、先輩にも話しかけやすいです。

## 成長したことはなんですか

**稲葉**：引っ込み思案を克服したことと他人のことを考えられるようになったことです。

**川上**：未知の領域でも自分から行動できるようになりました。生徒会にも参加したいです。

**柴山**：目標を意識するようになりました。もっと上を目指したいので、頑張って早起きして朝練に行っています。

**牛込**：やりたい事・やりたくない事が言えるようになったと思います。自分と向き合って前に進めるようになりました。

**糸久**：電車通学になったので、公共マナーを意識するようになりました。電車の中で大きい声を出さないとか、周りに迷惑をかけるような気をつけています。

**水野**：積極性が増しました。勉強も意識して、就寝前、起床後、通学の電車の中でも単語帳を開いています。

## 受験生にメッセージをお願いします

**稲葉**：勉強だけでなく、理想の学校生活を思い描きながら頑張ってください！

**川上**：辛さを乗り越えた時に自分の世界が広がるはずです。

**柴山**：豊山では気の合う仲間がたくさん見つかります。頑張ってください。

**牛込**：今がきつなくても必ずゴールが見えてくると思います。

**糸久**：努力は必ず実ります。

**水野**：受験は疲れると思いますが、力を出しきってください！

## 座談会に参加してくれたメンバーを紹介します

<p>趣味は護国寺の骨董市で 買い物をする。先日は書道で 使う筆を購入しました。</p> <p><b>牛込 京平</b> (中学2年) 書道部・鉄道部 所属</p>	<p>海外サッカーを観ることが 好きで、いつか スペインに行きたい！</p> <p><b>水野 雄太</b> (中学2年) サッカー部 所属</p>	<p>ガンブラを作ったり、 料理をすることが好き。 得意料理は炒飯です。</p> <p><b>川上 稜平</b> (中学2年) ソフトテニス部 所属</p>
<p>小さいころからピアノを 習っています。趣味は料理で、 ケーキも作れます。</p> <p><b>稲葉 榛名</b> (中学3年) 電子計算機部 所属</p>	<p>サッカー部だけじゃ バレーボールも好き。休日は 父とサーフィンをしに行きます。</p> <p><b>糸久 悠晟</b> (中学3年) サッカー部 所属</p>	<p>本を読んだり、電車に乗る ことが好き。電車の揺れを 利用して体幹を鍛えています。</p> <p><b>柴山 陽登</b> (中学3年) ソフトテニス部 所属</p>

## 豊山の目指す

# 「大らかさ」とは？

校長先生に  
聞きました！

心身共に強く、ルールを守る正しさに加え、  
豊山が大切にするのは、思いやりの心や、  
遊び心を持った自由な発想ができる  
「大らかさ」を育むこと。



〈イラスト〉

2023年度 高校3年 白岩 世成

このイラストの顔を覚えて本校へお越しください

## 沿革

明治 36年 11月	旧制豊山中学校創立	平成 10年 9月	日大豊山公開講座開始
昭和 27年 11月	学校法人日本大学豊山学園として日本大学へ移行する	12年 3月	校訓「強く正しく大らかに」制定
29年 8月	学校法人日本大学が設置する 日本大学豊山中学校・高等学校となる	12月	甲子園出場記念碑建立
41年 3月	板橋区中台に日本大学豊山女子高等学校開校	16年 11月	創設50周年記念式典
59年 4月	日本大学豊山学園育友奨学金制度発足	19年 11月	ダライ・ラマ法王14世来校講演
59年 10月	創設30周年記念式典	20年 4月	21世紀東アジア青少年大交流計画
平成 元 年 10月	日本大学創立100周年記念式典 創設35周年記念式典	26年 11月	学校法人日本大学が設置する学校となって60年
3年 2月	中台総合グラウンド体育実習棟新築竣工	27年 3月	創設60周年記念式典 新校舎竣工式記念式典
6年 10月	創設40周年記念式典 中台総合グラウンドに記念植樹	28年 2月	校庭完成・新校舎グランドオープン
		28年 12月	中台総合グラウンドグランドオープン



旧制豊山中学校の時代



創設60周年記念式典



校庭完成・新校舎  
グランドオープン



中台総合グラウンド  
グランドオープン

# Q&A

## Q. 奨学金制度について教えてください

奨学金は特待生制度のほかに、授業料の納入が困難になった者や学業などで優秀な成績をおさめた者に支給します。また学外の奨学金制度についても紹介しています。下記3種は学内の奨学金制度です。

### 特待生奨学金

日本大学付属高等学校特待生規程により、学業成績が優秀な者に奨学金(授業料1年分相当額)が給付される制度です。

### 育友奨学金

日本大学豊山高等学校・中学校育友奨学金給付規程により、学業等で優秀な成績をおさめた者および入学後授業料の納付が困難になった者に奨学金が給付される制度です。

### 日本大学豊山同窓会奨学金

同窓会奨学金給付制度により、事故その他やむを得ない事情のため、学業の円滑な継続が困難な者に対し、学費の補助を行う制度です。

## Q. 豊山の生徒指導について教えてください

定期的に頭髪・服装指導を行っています。制服は「フォーマルな服装である」という考えのもと、制服の着こなしや身だしなみには気を付けるように指導しています。あいさつや友人とのコミュニケーション、校内外でのマナーなど、普段の過ごし方にも指導を行い、周囲から応援していただけるような学校づくりを目指しています。

## Q. 部活動について教えてください

生徒には部活動に入学することを推奨しています。部活動を通じて、学年を越えた人間関係を形成することができます。先輩が後輩に礼儀や言葉遣いを指導するなど、数多くのことを学ぶことができます。本校には10の体育部があり、文武両道を実践している生徒が多くいます。また、11の学芸部の活動も非常に盛んで、生徒一人ひとりが自分の本当に好きなことに熱中し、有意義な学校生活を送っています。

▶部活動については **P21・22**へ

## Q. 制服について教えてください

撥水効果があり、家庭クリーニングが可能です。中学校から高校に上がる時は、袖の白線をとってボタン替えるのみで、新たに購入する必要はありません。



## Q. 補習・講習は充実していますか？

本校では様々な補習・講習を実施し、学校としてしっかりサポートする体制ができています。定期テストごとの成績不振者に対する補習や、夏期講習などを実施しています。



## Q. スマートフォンの持ち込みはできますか？

本校ではスマートフォンの持ち込みは認めています。使用は制限しています。学校内では勉強に集中するというので、メリハリのある学校生活を送ってほしいと考えています。また、スマートフォンの使い方については、学校で講演やHR等を通じて指導をさせていただきますが、ご家庭での指導が最も重要です。学校とご家庭で協力しながら、マナーや情報リテラシーの醸成を図っていきたくと考えています。

## Q. 心理士やスクールカウンセラーなど、生徒や保護者が学校生活について相談できる人はいますか？

校内にはスクールカウンセラーがおり、相談することができます。また、生徒と担任の距離が近いことが本校の特徴でもあり、相談の最初の窓口としての役割を担っています。

## Q. PTAなどの親の参加はどのくらいありますか？

教育活動を援助推奨し、保護者・専任教職員で構成される「育友会」組織があり、あくまでも学校の後援会組織として生徒たちのために活動しています。

## Q. 災害時の対応はどのようになっていますか？

備蓄品は全生徒約1週間分の食事と水、ブランケット等も備蓄しています。また、非常発電設備もあり、状況に応じた送電も可能となっています。校舎11階にある屋内プールの水は、非常時の生活用水として利用もできます。

## Q. 生徒はどこから通学していますか？

本校は池袋から2駅、最寄駅からは徒歩15秒ということもあり、宇都宮、熊谷、本庄、飯能、八王子、鎌倉、逗子などから通っている生徒もいます。平均1時間ほどの通学時間です。

JR 高崎線	鴻巣・熊谷・深谷・本庄
JR 宇都宮線	蓮田・白岡・久喜・小山・宇都宮
JR 常磐線	松戸・流山・柏・我孫子
JR 総武線	船橋・稲毛・千葉
JR 東海道線・横須賀線	大船・保土ヶ谷・戸塚・逗子
JR 武蔵野線	吉川・八柱・三郷
JR 中央線	武蔵小金井・国立・八王子
東武東上線	川越・坂戸・東松山・小川町
東武スカイツリーライン	草加・越谷・春日部
西武池袋線・秩父線	入間・飯能・西武秩父
西武新宿線	東村山・昭島・田無
東急田園都市線	たまプラーザ・青葉台・中央林間
東急東横線	日吉・綱島・菊名
京浜急行本線	金沢文庫・横須賀中央
相鉄線	希望ヶ丘・二俣川
京王線	調布・府中・若葉台



※ 数字は通学所要時間です。乗り換え時間は含みません。